

Forcit Pori Oy Ab

Porin tuotantolaitos

Ympäristövaikutukset – maisema ja kulttuuriympäristö

101031770-001

6.5.2026

Sisältö

1	Maiseman ja kulttuuriympäristön nykytila.....	2
1.1	Maisemamaakunta ja maisemarakenne.....	2
1.2	Maisemakuva.....	3
1.3	Kulttuurimaisema ja rakennettu kulttuuriympäristö	4
1.4	Arkeologinen kulttuuriperintö.....	6
2	Ympäristövaikutukset.....	8
2.1	Arviointimenetelmät ja epävarmuustekijät.....	8
2.2	Rakentamisen aikaiset vaikutukset.....	8
2.3	Toiminnan aikaiset vaikutukset	9
3	Lähteet	12

1 Maiseman ja kulttuuriympäristön nykytila

1.1 Maisemamaakunta ja maisemarakenne

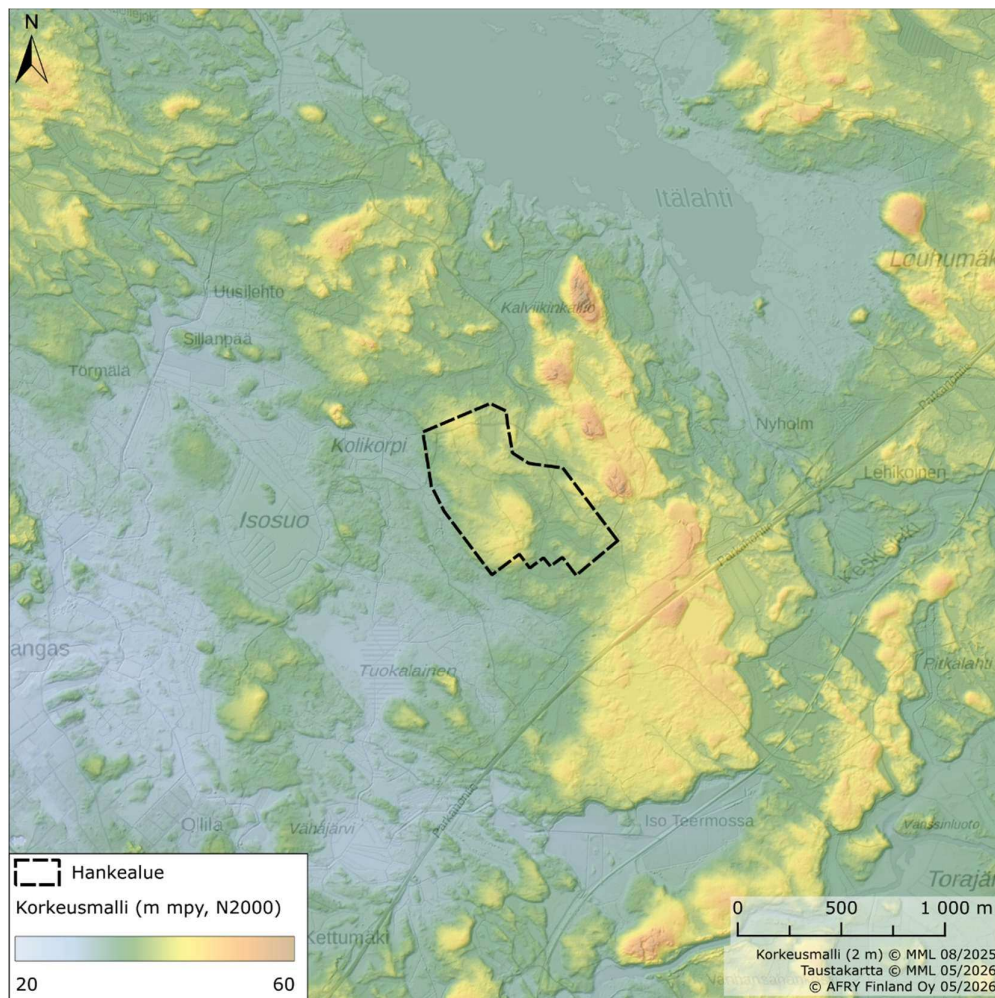
Hankealue kuuluu Lounaismaan Pohjois-Satakunnan viljelyseutuun, jossa maaperä ja pinnanmuodot ovat vaihtelevia kumpu-, pohjamoreeni sekä kalliomaita. Seutu on metsäistä ja soita on muuta Lounaismaata runsaammin. Metsätalous on seudulle tärkeä elinkeino. Savikoita on vain niukasti, mikä heikentää maanviljelyn edellytyksiä. Metsäistä maisemaa rikastavat silti järvet ja joet sekä monet peltoaukeat niiden rannoilla. Asutus sijaitsee pääosin jokilaaksojen tuntumassa. (Ympäristöministeriö 1993)

Maaperä on seudulla suuntautunut jääkauden jäljiltä kaakko-luodesuuntaisesti, mikä näkyy moreeniselänteiden, harjujen, laaksojen ja järvien muodoissa sekä rikkonaisessa rannikossa.

Hankealue sijaitsee pienpiirteisesti kumpuilevalla, kivikkoisella hiekkamoreeniselänteellä, jolla on vain muutamia pieniä kalliisia lakialueita. Selänteelle muodostuneissa painanteissa maaperä on pääosin rahkaturvetta tai saraturvetta, paikoin pienialaisesti karkeaa hietaa. Selännealueen maasto viettää loivasti kohti merta sekä kauempana lounaassa sijaitsevaa Kokemäenjokilaaksoa.

Hankealueen koillis- ja pohjoispuolella selänne kumpuilee voimakkaimmin ja kalliiset lakialueet kohoavat noin 60 metriin meren pinnasta (Kuva 1-1). Pinnanmuodot tasaantuvat hieman etelän ja lounaan suuntaan kohti Noormarkkua ja maaston kumpareet ovat matalampia. Alavimmat kohdat hankealueen läheisyydessä sijaitsevat lounaassa, jossa Isosuo on noin 30–32 metriä merenpinnasta ja Tuokalainen noin 29 metriä merenpinnasta. Noormarkunjokilaakso on noin 25–32 metriä merenpinnasta.

Hankealueen maasto on pienpiirteisesti kumpuilevaa. Korkeimmat kohdat sijaitsevat hankealueen keski- ja pohjoisosassa, joissa selänteen kumpareet kohoavat noin 46 metriin merenpinnasta. Matalimmat kohdat sijaitsevat hankealueen etelälaidalla, jossa maasto on noin 33 metriä merenpinnasta.



Kuva 1-1. Hankealueen ja ympäristön topografia. Alueen selänteissä näkyy luode-kaakko-suuntautuneisuus. Hankealue sijaitsee selänteen länsipuolisella rinteellä.

1.2 Maisemakuva

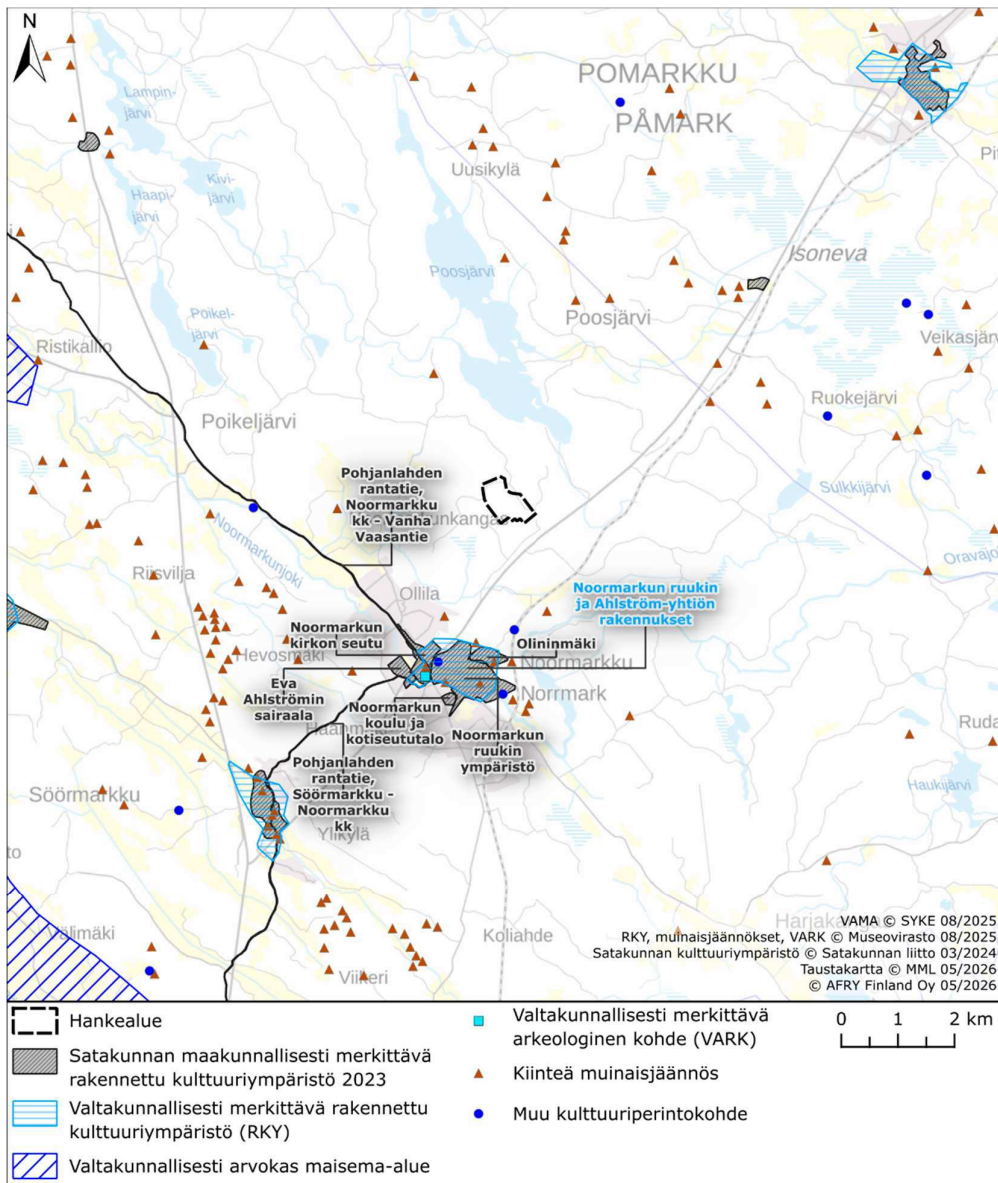
Hankealuetta ympäröivä selänne on varsin metsäinen ja maisemakvaltaan suljettu, eikä pitkiä näkymälinjoja ympäröivään maisemaan muodostu. Selänteellä kasvavan puuston pituus on pääosin yli 20 metriä, paikoin latvukset jäävät noin 10–15 metriin. Soisilla painanteilla on pienialaisia puuttomia alueita tai puusto on kitukasvuisempaa.

Hankealueella on pieniä puuttomia alueita. Hankealueen läpi kulkevan metsätien yhteydessä sekä hankealueen rajan tuntumassa etelässä ja lännessä on kosteampia puuttomia tai vähäpuustoisia painanteita, kuten Kolikorpi. Lähimmät pienialaiset peltoaukeat sijaitsevat etelässä sekä luoteessa noin 1,1 kilometrin päässä hankealueesta. Noormarkunjokilaaksoon muodostuneet viljelyalueet ovat niin ikään suhteellisen pienialaisia ja muodostuvat näkymät lyhyitä. Poosjärven selkä sijaitsee noin yhden kilometrin etäisyydellä pohjoisessa. Pisimmät näkymät järvellä suuntautuvat hankealueesta poispäin kaakko-luodesuuntaisesti.

1.3 Kulttuurimaisema ja rakennettu kulttuuriympäristö

Hankealueella tai sen lähiympäristössä ei sijaitse arvokkaita maisema-alueita, kulttuuriympäristöä, arvokasta rakennusperintöä tai arkeologista kulttuuriperintöä.

Lähin valtakunnallisesti arvokas maisema-alue (VAMA), Ahlaisten kulttuurimaisema, sijaitsee noin 8 kilometrin etäisyydellä hankealueelta luoteeseen (Kuva 1-2). Lähin maakunnallisesti arvokas maisema-alue on Harjunpäänjoen kulttuurimaisema Ulvilassa, noin 13,8 kilometriä hankealueelta etelään.



Kuva 1-2. Hankealueen ympäristössä sijaitsevat arvokkaat kulttuuriympäristö- ja maisemakohteet sekä arkeologiset kohteet.

Noormarkun ruukin ja Ahlström-yhtiön rakennukset on lähin valtakunnallisesti merkittävä rakennettu kulttuuriympäristö (RKY) ja se sijaitsee noin 2,1 kilometriä hankealueelta etelään. Noormarkun ruukinalue on edustavimpia ja parhaiten hoidettuja historiallisen rautateollisuuden alueita maassamme. Kokonaisuus muodostuu ruukin toimintaan sekä Antti Ahlströmin ja hänen perustamansa yhtiöön liittyneistä rakennuksista. Laaja ja rakennusten osalta arkkitehtonisesti korkeatasoinen kokonaisuus koostuu teollisuustilojen lisäksi työväen asunnoista, kirkosta, ruukin kartanosta ja huviloista sekä niihin liittyneestä puistoalueesta. Huomattavia yksittäisiä rakennuksia ovat saha, A. Ahlström Oy:n pääkonttori (E. Fabritius 1915), Antti Ahlströmin 1877–1881 rakennuttama Isotalo (Ewert Lagerspetz), 1901 arkkitehti G.-A. Lindbergin suunnittelema Havulinna sekä ennen kaikkea 1939 valmistunut Villa Mairea, joka on Alvar Aallon avainteoksia ja yksi 1900-luvun tunnetuimmista huviloista. (Museovirasto 2025a)

Noormarkun ruukinalueen läheisyydessä, noin 2,2–3,5 kilometrin etäisyydellä hankealueesta, sijaitsee useita maakunnallisesti merkittäviä kulttuuriympäristöjä: Eva Ahlströmin sairaala, Noormarkun koulu ja kotiseututalo, Noormarkun ruukin ympäristö, Olininmäki, Noormarkun kirkon seutu sekä Pohjanlahden rantatie, jonka linjaus kulkee pitkin Vanhaa Vaasantietä sekä Vanhaa Söörmarkuntietä. (Ramboll, Satakuntaliitto 2023)

Kirkkoloilla suojeltu, noin 2,6 kilometrin päässä sijaitseva Noormarkun kirkko on lähin rakennusperintörekisteriin merkitty kohde. (Museovirasto 2025b)

Noormarkun valtakunnallisesti ja maakunnallisesti arvokkailla kulttuuriympäristöalueilla sijaitsee runsaasti maakunnallisesti arvokkaita rakennuksia noin 2,2–3,5 kilometrin etäisyydellä hankealueesta (Taulukko 1-1). (Ramboll, Satakuntaliitto 2023)

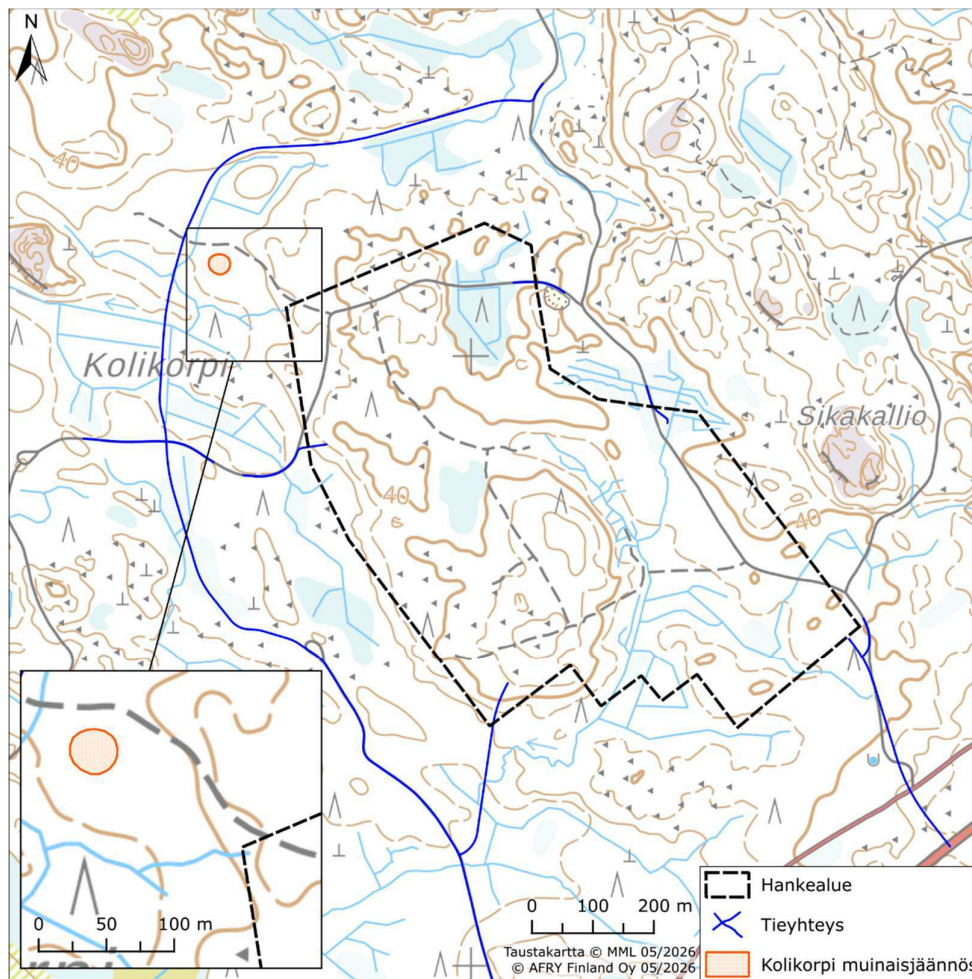
Taulukko 1-1. Arvokas rakennuskanta Noormarkussa.

Noormarkun ruukin ympäristö / Ahlström-yhtiön rakennukset,	
Valtakunnallisesti arvokas rakennettu kulttuuriympäristö (RKY) tai maakunnallisesti merkittävä	
A. Ahlström Osakeyhtiön autotalli ja verstaas	Kirsikkala
A. Ahlström Osakeyhtiön levysuuli	Kolin sauna
A. Ahlström Osakeyhtiön paikalliskonttori	Kotiranta
A. Ahlström Osakeyhtiön pyykkisuuli	Kultala ja Kumpula (virkailijatalot)
A. Ahlström Osakeyhtiön pääkonttori	Kuskila
A. Ahlström Osakeyhtiön talli	Kymppi
A. Ahlström Osakeyhtiön varasto ja huoltokorjaamo	Laviantien virkailija-asunnot 1 ja 2
Ahlströmin koulu (Tehtaan kansakoulu, Koivukujan päiväkot)	Lepola
Aittämäki I ja II	Maakellari (A. Ahlström, Ruukinmäki)
Ajokaluvarasto (A. Ahlström Oy)	Mäntylä (Ahlström)
Andell	Mökki (A. Ahlström)
Annala	Paloasema (A. Ahlström Oy)
Autokatos (A. Ahlström)	Puutarhurila
Emmala	Rantala
Finpyyn työväentalo	Riihivarasto (A. Ahlström Oy)
	Saha, voimalaitos ja paja
	Sahala

Havulinna	Seppien kellari
Hiekkala ja Hannala (virkailijatalot)	Seppälä
Hilmala	Talo-Svenssilä I
Ilola (A. Ahlström Oy)	Taloussrakennus (A.Ahlström Oy)
Isontalon pränni	Toivola (A. Ahlström Oy)
Isotalo	Vainiota
Kaapelin riihi	Vanha Uoti ja Uotila
Kallela (A. Ahlström Oy)	Villa Mairea
Kerhorakennus (Virkailijakerho)	Virkailijasauna
Noormarkun kirkon seutu , valtakunnallisesti arvokas rakennettu kulttuuriympäristö (RKY) tai maakunnallisesti merkittävä	
Noormarkun kirkko	
Eljaala	Nordman
Hanamäki	Ollila
Honkala (Vanha Vaasantie)	Ranta
Itälehto (Erkintie)	Ranta II
Kallela	Santala
Kleemola ja Kleemola II	Simula
Koskinen	Snäll
Koti ja Kotikulma	Tarmola (Kraatarintie)
Lahdenranta	Uusmaa
Markuksenmäki	Valkoma
Mäkipää	Wrangi ja Kaisula
Mäkisalo	Wrangin talojen aitat
Olininmäki , valtakunnallisesti arvokas rakennettu kulttuuriympäristö (RKY) tai maakunnallisesti merkittävä	
Ahomäki	Latomaa
Ahtela	Olininmäki
Haapala	Pikku-Tuulensuu
Hattula	Tuulensuu
Eva Ahlströmin sairaala , maakunnallisesti merkittävä	
Eva Ahlströmin sairaala	
Lahti ja Lisämaa	
Mäkelä	
Noormarkun koulu ja kotiseututalo , maakunnallisesti merkittävä	
Noormarkun yhtenäiskoulun rakennukset	Kaharin kotiseututalo ja ulkomuseo

1.4 Arkeologinen kulttuuriperintö

Hankealueelle on laadittu arkeologinen inventointi. Inventoinnissa alueen läheisyydestä löytyi yksi kiinteä muinaisjäännös, 1 Kolikorpi, hiilimiilu, joka selvityksen mukaan liittyy todennäköisesti hiilenvalmistukseen Noormarkun ruukkia varten sen toiminta-aikana 1806–1920. Kohde on pyöreä hiilimiilun pohja, jonka läpimitta on runsaat 20 m. Sen selvimmän ympäristöstä erottuva osa on noin 2 m leveä matala valli, jonka läpimitta harjan kohdalta mitattuna on 20 m. Etäisyyttä molempiin teihin on yli 20 m ja hankealueen luoteiskulmaan noin sata metriä (Kuva 1-3). (Mikroliitti 2025)



Kuva 1-3. Hankealueen luoteisosassa todetun hiilimiilun sijainti ja suojelurajaus on merkitty punaisella. Hankealueen reuna on esitetty mustalla katkoviivalla ja tiet sinisellä. (Mikroliitti 2025)

Kiinteät muinaisjäänökset on suojeltu muinaismuistolalla (295/63). Muinaismuistolaki rauhoittaa automaattisesti ilman eri toimenpiteitä lain piiriin kuuluvat kiinteät muinaisjäänökset ja kieltää sellaiset toimenpiteet, jotka saattavat olla vaaraksi muinaisjäänöksen säilymiselle. Muinaisjäänöksen kaivaminen, peittäminen, muuttaminen, vahingoittaminen, poistaminen ja muu siihen kajoaminen on kielletty ilman lain nojalla annettua lupaa.

Lähin tiedossa oleva valtakunnallisesti merkittävä arkeologinen kohde (VARK), Myllykoski, historiallisen ajan vesimylly (muinaisjäänöstunnus 1000027084), sijaitsee Noormarkunjoen rannalla, noin 3 kilometriä hankealueelta lounaaseen (Kuva 1-2 Kuva 1-3). (Museovirasto 2024)

Hankealueen ulkopuolella lähin tiedossa oleva kiinteä muinaisjäänös, pronssikautinen hautapaikka, Kosonen (muinaisjäänöstunnus 1000011639) sijaitsee noin 1,5 kilometrin päässä kaakossa, Parkanontien itäpuolella. (Museovirasto 2025c)

Lähin muu kulttuuriperintökohde, historiallisen ajan asuinpaikka, Ahlström 3 (muinaisjäänöstunnus 1000017249) sijaitsee noin 1,8 kilometrin päässä hankealueelta etelään. (Museovirasto 2025c)

2 Ympäristövaikutukset

2.1 Arviointimenetelmät ja epävarmuustekijät

Maisemaa koskevat muutokset voivat aiheuttaa visuaalisia vaikutuksia, joiden voimakkuus riippuu katselupisteestä sekä tarkasteluajankohdasta. Maisemaan kohdistuvat vaikutukset aiheutuvat alueen maanpinnan tasauksesta, alueelle toteutettavista rakennuksista, rakenteista, valaistuksesta, näkyvistä vesihöyryistä tai muista päästöistä sekä muutoksista tieyhteyksissä.

Vaikutukset kohdistuvat pääosin maisemarakenteeseen sekä maisemakuvaan. Maisemakuvan muutosten kautta vaikutuksia voi kohdistua maiseman tai kulttuuriympäristön kannalta arvokkaiden alueiden ominaispiirteisiin tai arvoihin.

Vaikutusten arviointia varten on koottu keskeiset tiedot hankealueen sekä sen ympäristön nykytilasta sekä arvokkaista maisema- ja kulttuuriympäristökohteista. Lähtötietona on käytetty hankkeen suunnitelmia, kartta-aineistoa, ilmakuvia, alueella laadittuja inventointeja sekä viranomaisrekistereitä. Koottujen tietojen pohjalta arvioidaan maisemaan ja kulttuuriympäristöön kohdistuvat vaikutukset sekä niiden merkittävyys maisemassa ja alueilla, joille muutokset tulevat näkymään. Merkittävyyteen vaikuttavat kohteen herkkyys sekä muutoksen suuruus ja kesto. Tarkastelussa on keskitytty valtakunnallisesti ja maakunnallisesti arvokkaisiin kohteisiin sekä merkittäviin vaikutuksiin hankkeen vaikutusalueella. Vaikutuksia maisemaan ja kulttuuriympäristöön tarkastellaan vertaamalla alueen nykyistä tilaa suunniteltuun toimintaan.

Visuaalisten maisemavaikutusten kokeminen on subjektiivista ja kokemukseen voivat vaikuttaa katselijan suhtautuminen ympäristöön ja hankkeeseen.

Vaikutusten arviointi perustuu arviointihetkellä käytettävissä olleisiin tietoihin ja hankesuunnitelmaan, joihin voi tulla muutoksia ennen hankkeen toteutusta. Muutokset voivat vaikuttaa maisemaan ja kulttuuriympäristöön kohdistuvia vaikutuksia vähentävästi tai voimistavasti.

Hankealuetta ympäröivä metsä säilyy metsätalouskäytössä. Mikäli metsää kaadetaan hankealueen ympäriltä, voivat hankealueen rakennukset näkyä kauemmas maisemassa riippuen hakkuun laajuudesta.

2.2 Rakentamisen aikaiset vaikutukset

Rakentamisen aikana puuston poisto, maanpinnan tasoitus, rakennusten sekä rakenteiden rakentaminen aiheuttavat merkittäviä ja pitkäaikaisia vaikutuksia hankealueen sekä sen välittömän lähiympäristön maisemakuvaan.

Rakentaminen, pinnantasaukset ja muutokset puustoisuudessa kohdistuvat pääosin hankealueen kaakkois- ja eteläosaan.

Puusto kaadetaan ja pidetään poissa rakennusten läheisyydessä. Aidan ulkopuolelle jää muutaman metrin levyinen puuton alue. Hankealueen keskiosassa säilyy suhteellisen laaja metsäinen alue, jolla suoritetaan vain puuston harvennusta. Kyseisellä alueella ei toteuteta muuta maaston muokkausta. Puustoa säilyy osittain myös hankealueen pohjoisosassa.

Vaikutus maisemassa kohdistuu hankealueelle ja sen välittömään läheisyyteen. Hankealueen maisema muuttuu osin avoimeksi ja hankealueelle avautuu näkymiä sen

reunalla sijaitsevan metsän laidalta. Hankealueen itäosassa sijaitseva Kalviikintie suljetaan hankealueen eteläpuolelta, ja hankealueen pohjoispuolelle toteutetaan uusi tieyhteys hankealueen länsipuolelta. Korvaavat tieyhteydet eivät ole hankealueella tai Forcitin omistuksessa. Uuden metsäautotien osalta hyödynnetään osin olemassa olevia metsäautoteitä ja ympäristö on osittain nykyiselläänkin puutonta. Metsäautotien toteutus lisää puuttomia alueita alueen länsi- ja pohjoispuolella. Vaikutus maisemakuvaan on pitkäaikainen mutta paikallinen. Hankealueen keskiosaan jäävä puustoinen alue vähentää uudelle metsäautotielle kohdistuvia maisemallisia vaikutuksia, sillä pääosa rakentamisesta sijoittuu hankealueen kaakkoisosaan. Hankealue jää kokonaisuudessaan metsän keskelle, eikä sillä ole vaikutusta kaukomaisemaan.

Rakennusten läheisyydessä maastoa tasataan sekä muotoillaan osin maaleikkauksin ja osin reunatäytöillä. Lisäksi alueelle muotoillaan suojavalleja rakennusten ympärille. Maavallit jäävät maapintaisiksi tai ne nurmetetaan. Muutos on pitkäaikainen ja vaikuttaa lähinnä hankealueen sekä sen välittömän lähiympäristön maisemarakenteeseen ja maisemakuvaan, kuten uudelta tieltä muodostuviin näkymiin.

Rakentamisen aikana ei kohdistu vaikutuksia kulttuurimaisemaan tai rakennettuun kulttuuriympäristöön.

Rakentamisen aikana alueella on työkoneita sekä nostureita, jotka voivat näkyä lähialueiden maisemassa. Vaikutus maisemassa on vähäinen ja väliaikainen.

Suunnitelman mukaisella rakentamisella ei ole vaikutusta arkeologisiin suojelukohteisiin. Hankealueen luoteispuolella todetun hiilimiilun sijainti huomioidaan hankkeen sekä uuden tiestön suunnittelussa ja rakentamisessa, eikä sen alueella liikuta työkoneilla tai aluetta käytetä työmaa-aikaiseen varastointiin, maamassojen läjitykseen tai muutoin turmella kohdetta. Kohde on merkitty maastoon ennen rakentamisen aloitusta.

2.3 Toiminnan aikaiset vaikutukset

Toiminnan aikana visuaalisia vaikutuksia aiheuttavat rakennukset ja rakenteet, joiden vaikutus hankealueen ja sen välittömän lähiympäristön maisemaan on merkittävä ja pitkäaikainen. Vaikutuksia maisemaan aiheuttavat lisäksi alueen valaistus sekä vesihöyrypäästöt.

Hankealue muuttuu metsäisestä ympäristöstä rakennetuksi ja maisemalliselta ilmeeltään osin avoimeksi alueeksi. Alueelle toteutettavat rakennukset ovat yksi- tai kaksikerroksisia ja pääosin alle 10 metriä korkeita eli jäävät selvästi ympäröivän metsän puidenlatvusten alapuolelle. Korkein, happojen käsittelyä varten toteutettava rakennus on noin 34 metriä korkea. RTO:n (savukaasujen puhdistuslaitteen) piipun korkeus on noin 30 metriä. Lisäksi alueelle rakennetaan KPA-kattila¹, jonka piippu on noin 40 metriä korkea. Piipusta tulee savukaasuja, jotka ovat nähtävissä lähialueen maisemassa.

Korkein rakennus ja piiput nousevat puidenlatvojen yläpuolelle ja voivat paikoin näkyä lähivaikutusalueen maisemakuvassa vähäpuustoisilla alueilla. Metsäisessä ympäristössä puusto kuitenkin pääosin peittää näkyvyyden ja vaikutus on vähäinen.

Katselupisteen ja hankealueen etäisyys sekä niiden välissä oleva puusto tai rakennukset estävät suorien näkymäyhteyksien muodostumisen hankealueelle. Rakennuksen näkyminen kaukomaisemassa edellyttäisi hankealueen suuntaan laajaa puutonta aluetta, jonka takareunalla katselupiste on, jotta rakennus voisi erottua latvuston

¹ KPA-kattila = kiinteän polttoaineen kattila

yläpuolella. Mitä laajemmin hankealueen ympärillä on puustoa, sitä pidempi avoin alue tarvitaan. Lähimmät alueet, joilla on laajoja avoimia alueita hankealueen suuntaan sijaitsevat noin 2–3,5 kilometrin etäisyydellä hankealueesta, Noormarkunkankaan peltoaukeilla sekä Poosjärven saarilla tai itärannoilla. Tältä etäisyydeltä vaikutus maisemassa ei ole enää merkittävä. Koska hankealue sijaitsee metsäisessä ympäristössä, eikä lähivaikutusalueella ole laajoja avoimia alueita, jää vaikutus pääosin paikalliseksi ja kohdistuu hankealueen välittömään lähiympäristöön. Hankealueella säilyvä puusto vähentää maisemallisia vaikutuksia.

Vesihöyryn vaikutus maisemakuvaan

Ilmaan haihtuu vesihöyryä ensisijaisesti jäähdystornista, jonka korkeus maanpinnasta on noin 6 m. Tehtaan jäähdystysvesi jäähdytetään vuoden ympäri jäähdystornissa, josta ilmaan haihtuva vesihöyry tuottaa vesihöyrypilviä lähinnä talviaikaan. Vesihöyryä muodostuu pienemmässä määrin myös happojenkäsittelyrakennuksen katolla, reilun 30 metrin korkeudella olevasta pesurin poistoputkesta.

Vesihöyrypilven näkyvyyteen vaikuttavat höyrystyvän veden määrä ja lämpötilaero ulkoilmaan. Talvella kylmässä ulkoilmassa höyrystynyt vesi tiivistyy ja pilvi näkyy enemmän kuin kesällä. Ulkolämpötilan ollessa suurempi, pilvi hajoaa nopeasti tai piipusta muodostuu poistoputkesta lähinnä utua. Vaikutuksen maisemaan arvioidaan olevan vähäinen kielteinen.

Vaikutukset asutukseen

Lähin ympärivuotinen asutus sijaitsee noin 900 metriä itään hankealueelta. Asutusta on lisäksi etelässä noin 1 kilometri, luoteessa noin 1,2 kilometriä ja Noormarkun taajamassa lounaassa noin 1,4 kilometriä hankealueelta. Poosjärven rannalla pohjoisessa noin 900 metrin päässä sijaitsee loma-asutusta. Hankealueen ja asutuksen välissä on pääosin metsäisiä alueita. Hankealueen länsipuolella on puuttomia alueita sekä pienialainen pelto. Pohjoiseen johtavan tielinjan ympäristössä puusto on harvempaa. Erityisesti luoteen ja pohjoisen suunnissa mahdollisesti suoritettavat metsänhoitotoimenpiteenä tehtävät hakkuut voivat lisätä näkymien muodostumista hankealueen suuntaan, jolloin alueen rakennukset tai valaistus voi erottua maisemassa. Vaikutus on paikallinen.

Vaikutukset virkistysalueisiin

On mahdollista, että hankealueen koillispuolella sijaitsevan luontopolun eteläosaan avautuu puuston lomasta suppeita näkymiä hankealueen rakennusten suuntaan. Pääosin polun ympäristö on kuitenkin puustoista ja maasto kumpuilevaa, eikä suoraa näkymäyhteyttä ole. On mahdollista, että pimeän aikaan hankealueen valaistus kajastaa luontopolulle, mikäli puusto katselupisteen ja hankealueen välissä on harvaa tai matalaa. Hanke ei estä luontopolun käyttöä virkistykseen.

Parkanontien itäpuolella sijaitsevalle hiihtoladulle ei kohdistu maisemallisia vaikutuksia.

Valosaaste

Hankealueen väylät sekä rakennetut alueet valaistaan, ja hankealueelle tuleva Kalviikintie valaistaan. Valo voi erityisesti lehdettömään aikaan pimeällä näkyä lähivaikutusalueen maisemassa ja kajastaa puiden lomasta tai latvusten yllä riippuen valaistuksen suuntauksesta. Valaistussuunnittelulla ja valaistuksen suuntaamisella voidaan valaistuksen häiritsevää vaikutusta vähentää merkittävästi. Hankealue sijaitsee metsäisessä ympäristössä, jolloin puustoisilla alueilla valon häiritsevyys vähenee nopeasti hankealueelta kauemmas siirryttäessä. Vaikutus kohdistuu lähinnä hankealueelle tulevalle Kalviikintielle sekä mahdollisesti koillisessa sijaitsevan luontopolun eteläosaan. Kaukomaisemassa valaistuksen vaikutus ei ole merkittävä.

Kulttuurimaisema, rakennettu kulttuuriympäristö ja muinaisjäännökset

Hanke sijaitsee etäällä valtakunnallisesti ja maakunnallisesti arvokkaista maisema-alueista, eikä niihin kohdistu maisemallisia vaikutuksia.

Valtakunnallisesti merkittävän rakennetun kulttuuriympäristön (RKY), Noormarkun ruukin ja Ahlström-yhtiön rakennukset, ja maakunnallisesti merkittävän Olininmäen sekä hankealueen väliin jää hieman yli 2 kilometriä pääosin metsämaastoa.

Maakunnallisesti merkittävät kulttuuriympäristöt Noormarkun kirkon seutu, Noormarkun koulu ja kotiseututalo sekä Eva Ahlströmin sairaala sijaitsevat Noormarkun taajamassa, pääosin taajamarakenteen keskellä. Noormarkun taajaman ja hankealueen välissä on 1,6 kilometriä metsäalueita.

Hankkeen ei siten arvioida aiheuttavan vaikutuksia kulttuurimaisemaan tai rakennettuun kulttuuriympäristöön.

Alueen läheisyydessä todetun kiinteän muinaisjäännöksen etäisyys uusiin tielinjauksiin on yli 20 m ja hankealueen luoteiskulmaan noin sata metriä. Hankkeella ei ole toiminnan aikana vaikutusta arkeologisiin suojelukohteisiin.

3 Lähteet

Mikroliitti 2025. PORI, Noormarkku Kolikorpi teollisuusrakentamisen hankealueen arkeologinen inventointi 2025.

Museovirasto 2025a. Valtakunnallisesti merkittävät rakennetut kulttuuriympäristöt RKY. https://www.rky.fi/read/asp/r_default.aspx (20.8.2025).

Museovirasto 2025b. Rakennusperintörekisteri. https://www.kyppi.fi/palveluikkuna/rapea/read/asp/r_default.aspx (20.8.2025).

Museovirasto 2025c. Muinaisjäännösrekisteri. (20.8.2025)
https://www.kyppi.fi/palveluikkuna/mjreki/read/asp/r_default.aspx

Museovirasto 2024. Valtakunnallisesti merkittävä arkeologinen kulttuuriperintö (VARK). https://www.kyppi.fi/palveluikkuna/VARKL/asp/v_default.aspx (20.8.2025).

Ramboll, Satakuntaliitto 2023. Satakunnan maakunnallisesti merkittävät rakennetut kulttuuriympäristöt 2023, Pori. <https://satakunta.fi/wp-content/uploads/2023/04/Pori.pdf> (20.8.2025).

Ympäristöministeriö 2021. Valtakunnallisesti arvokkaat maisema-alueet. <https://www.ymparisto.fi/fi/luonto-vesistot-ja-meri/maisemat/arvokkaat-maisema-alueet> (20.8.2025).

Ympäristöministeriö 1993. Maisemanhoito. Maisema-aluetyöryhmän mietintö, osa I. Mietintö 66 /1992. <https://helda.helsinki.fi/handle/10138/29082> (20.8.2025).